

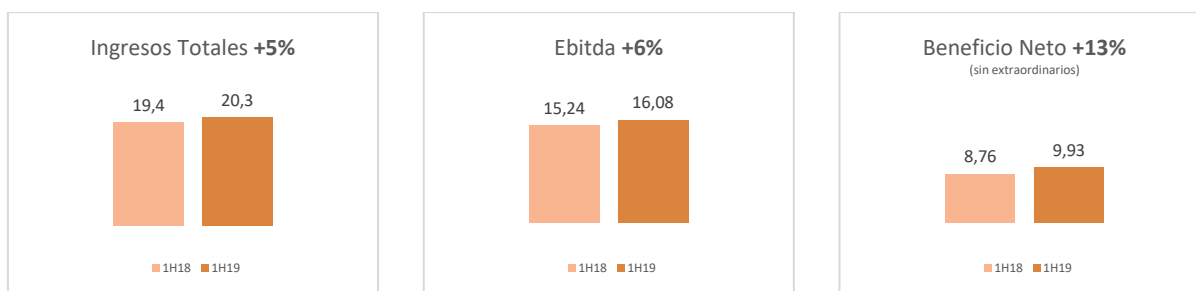


**Informe de Gestión Intermedio Consolidado
Enero – Junio 2019**

25 de septiembre de 2019

PRINCIPALES MAGNITUDES

Grupo Solaria obtiene a lo largo de los primeros seis meses de 2019 unos **ingresos totales de 20.293 miles de euros (+5%)**, un **EBITDA de 16.077 miles de euros (+6%)** y un **resultado después de impuestos de 9.931 miles de euros**, lo que supone, eliminando el efecto de resultados extraordinarios del primer semestre de 2018, una mejora del 13% del beneficio neto respecto al mismo periodo del ejercicio anterior



Estos buenos resultados se explican por **la buena marcha operativa de todas nuestras plantas y los buenos datos de radiación en el Sur de Europa.**

En el balance, ya se pueden apreciar los primeros signos de las fuertes inversiones del grupo en las nuevas plantas de generación, que prevé multiplicar por seis su capacidad instalada este año, con un incremento de la deuda neta y de los activos fijos de alrededor de 34.000 miles de euros.

ACONTECIMIENTOS SIGNIFICATIVOS

Operación refinanciación proyectos Italia

En fecha 14 de febrero de 2019, Grupo Solaria completó un acuerdo de refinanciación con Banco Santander, S.A. para la deuda asociada a sus activos italianos en formato Project Finance.

Dichos activos comprenden 10 plantas fotovoltaicas ubicadas en las regiones italianas de Marche y Cerdeña y con una potencia total de 16,67MW.

Esta operación, que implica una mejora sustancial del tipo de interés aplicado sobre los Project Finance vigentes anteriormente, asciende a 52.000 miles de euros y supone generar una caja libre de unos 15.000 miles de euros, que irán destinados a equity para financiar el desarrollo y construcción de nuevos proyectos.

Acuerdo de financiación con el Banco Natixis para los 250MW de la subasta

En fecha 5 de febrero de 2019, Solaria comunicó que llegó a un acuerdo con el banco Natixis para la financiación a largo plazo de los 250MW adjudicados en la subasta de renovables española de 2017.

La financiación, sujeta a la finalización con éxito de la due diligence y a la aprobación final del comité del banco, se articulará bajo la modalidad de project finance y tendrá un importe de 132.600 miles de euros.

De manera posterior al cierre del primer trimestre, con fecha 18 de julio, se firmó el acuerdo de financiación, procediendo además al inicio de los desembolsos.

Registro Programa Pagarés

En fecha 25 de marzo de 2019, Solaria comunicó que registró un programa de pagarés en el Mercado Alternativo de Renta Fija (MARF) por un importe de 50.000 miles de euros.

Este programa responde a la voluntad por parte de la Sociedad de diversificar y optimizar sus fuentes de financiación.

Como parte de este proceso, la empresa ha obtenido un rating Investment Grade (BBB-) con perspectiva positiva por parte de Axesor.

INFORMACIÓN FINANCIERA

CUENTA DE RESULTADOS CONSOLIDADA

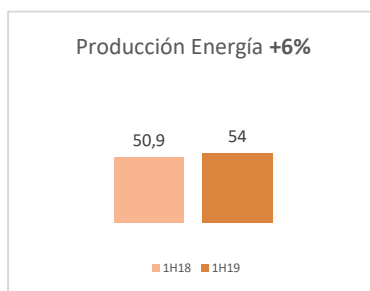
P&G CONSOLIDADA				
MILES DE EUROS (K€)	H1 2019	H1 - 2018 (re-expresado)	Variación absoluta	Variación relativa
<i>Ventas netas</i>	17.100	16.192	908	6%
<i>Otros Ingresos y resultados</i>	3.193	3.200	(7)	0%
Total Ingresos	20.293	19.392	901	5%
<i>Gastos de personal</i>	(2.169)	(1.332)	(837)	63%
<i>Gastos explotación</i>	(2.047)	(2.825)	778	-28%
EBITDA (*)	16.077	15.235	842	6%
<i>EBITDA / Ventas netas</i>	94%	94%		
<i>Amortizaciones</i>	(6.337)	(6.121)	(216)	4%
EBIT	9.740	9.114	626	7%
<i>EBIT / Ventas netas</i>	57%	56%		
RTDO FINANCIERO	(5.017)	(5.436)	419	-8%
<i>Resultados extraordinarios (*)</i>	-	2.719	(2.719)	-100%
BAI	4.723	6.397	(1.674)	-26%
<i>Impuestos</i>	5.208	5.080	128	
Bº NETO / (PDA NETA)	9.931	11.477	(1.546)	-13%
<i>Bfo. neto / Ventas netas</i>	58%	71%		

(*) A efectos de homogeneizar la comparabilidad de las cifras, hemos concentrado los resultados extraordinarios no recurrentes correspondientes al mismo periodo del ejercicio anterior, cuyo importe asciende a 2,7M€, relativos a las operaciones de Marche, Ollastra y Ellassona.

DETALLE DE VENTAS NETAS

Las ventas netas del Grupo han ascendido a lo largo del periodo de seis meses terminado el 30 de junio de 2019 a 17.100 miles de euros, lo que supone **un incremento del 6% respecto al mismo periodo del año anterior**.

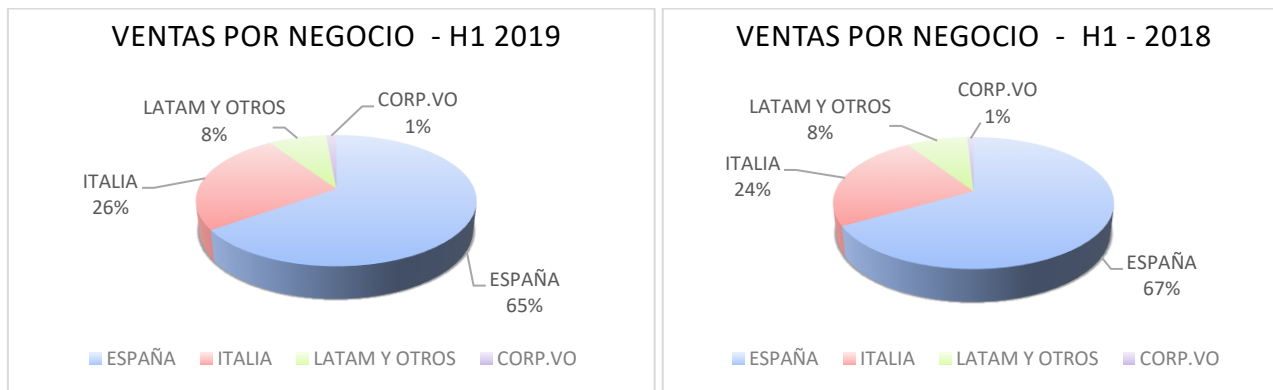
El incremento de las ventas se explica principalmente por el excelente dato de producción de energía que sube un 6% llegando a un record histórico de 54GWh.



Este buen dato se debe a la buena disponibilidad de todas nuestras plantas y a la buena radiación en Sur de Europa. Los excelentes datos de producción en Italia (+17%), España (+13%) y Grecia (+3%), han compensado la caída del 11% en Uruguay.

El detalle de las ventas netas por unidad de negocio durante el periodo de seis meses concluido el 30 de junio de 2019 es el siguiente:

VENTAS NETAS				
Datos en MILES DE EUROS (K€)	H1-2019	H1-2018	Variación absoluta	Variación relativa
ESPAÑA	11.133	10.796	337	3%
ITALIA	4.365	3.899	466	12%
LATAM Y OTROS	1.359	1.362	(3)	0%
CORPORATIVO	244	136	108	79%
Total	17.100	16.192	908	6%



El detalle de ventas a terceros desglosado por plantas es el siguiente:

DETALLE VENTAS POR SOCIEDADES				
Datos en MILES DE EUROS (K€)	H1-2019	%	H1-2018	%
SOLARIA	244	1%	136	1%
GLOBAL SOL VILLANUEVA	3.536	21%	3.411	21%
PSP6	3.326	19%	3.232	20%
MAGACELA SOLAR 1	3.515	21%	3.420	21%
PSP4	5	0%	5	0%
SOLARIA CASIOPEA	722	4%	701	4%
PRONATURE	29	0%	28	0%
MARCHE	1.017	6%	960	6%
SERRE UTA	1.864	11%	1.675	10%
SAE 1	1.330	8%	1.196	7%
OLLA STRA	153	1%	68	0%
NATELU	639	4%	640	4%
YARNEL	615	4%	620	4%
ELASSONA	105	1%	102	1%
Total Ventas	17.100	100%	16.192	100%

OTRAS PARTIDAS DE LA CUENTA DE RESULTADOS CONSOLIDADA

El significativo incremento de los **Costes de personal** obedece a las contrataciones llevadas a cabo por la Sociedad a partir de la segunda mitad del ejercicio 2018 cuyo proceso ha seguido en este semestre, necesario para acometer el proceso de expansión en el que se encuentra inmerso Grupo Solaria, que prevé incrementar de forma muy significativa su capacidad instalada en los próximos ejercicios.

Por otro lado, el descenso en el epígrafe de **Gastos de explotación** se debe, por un lado, a la derogación temporal del impuesto del 7% a la generación de energía, que abarca el último trimestre del pasado ejercicio y el primer trimestre del ejercicio 2019, mientras en el ejercicio 2018 dicho impuesto se devengó durante todo el primer semestre, y por otro lado a una reducción de los costes operativos del Grupo, fruto del esfuerzo continuo en su política de optimización de costes.

En cuanto al **Resultado financiero**, la reducción de los costes obedece fundamentalmente a la reducción de los gastos financieros derivados de la refinanciación de la deuda asociada a los activos italianos y de la cancelación de la deuda financiera con entidades vinculadas.

Por último, el ingreso en el epígrafe de Impuestos muestra la capitalización de bases imponibles negativas de ejercicios anteriores por un importe de 5.280 miles de euros.

BALANCE CONSOLIDADO

El **balance de situación consolidado** a 30 de junio de 2019 y a 31 de diciembre de 2018 es como se muestra a continuación:

BALANCE CONSOLIDADO				
Datos en miles de euros	30/06/2019	31/12/2018	Variación absoluta	Variación relativa
Activos no corrientes	342.341	288.339	54.002	19%
Activos intangibles	25.041	12.140	12.901	106%
Inmovilizado material	275.360	241.774	33.586	14%
Activos por impuestos diferidos	37.237	32.755	4.482	14%
Otros activos financieros no corrientes	4.703	1.670	3.033	182%
Activos corrientes	105.568	106.330	(762)	-1%
Deudores comerciales y otras cuentas a cobrar	16.975	12.999	3.977	31%
Otros activos financieros corrientes	1.919	77	1.842	2402%
Otros activos corrientes	987	246	741	301%
Efectivo y otros activos líquidos equivalentes	85.687	93.009	(7.322)	-8%
TOTAL ACTIVO	447.909	394.669	53.240	13%
Patrimonio neto	181.170	170.914	10.256	6%
Capital y prima de emisión	310.926	310.926	()	0%
Otras reservas	5.311	5.311	-	0%
Ganancias acumuladas	(128.231)	(138.162)	9.931	-7%
Ajustes por cambio de valor	(6.836)	(7.161)	325	-5%
Pasivos no corrientes	215.827	206.840	8.987	4%
Provisiones no corrientes	22	536	(514)	-96%
Obligaciones bonos a largo plazo	124.075	126.443	(2.368)	-2%
Pasivos financieros con entidades de crédito	62.105	44.836	17.269	39%
Acreedores por arrendamiento financiero	1.264	8.679	(7.415)	-85%
Deuda con entidades vinculadas		10.287	(10.287)	-100%
Instrumentos financieros derivados	718	2.103	(1.385)	-66%
Otros pasivos no corrientes	27.643	13.956	13.687	98%
Pasivos corrientes	50.912	16.916	33.996	201%
Obligaciones y bonos a corto plazo	15.930	6.553	9.377	143%
Pasivos financieros con entidades de crédito	8.022	6.365	1.657	26%
Acreedores por arrendamiento financiero	252	810	(557)	-69%
Instrumentos financieros derivados	71	778	(707)	-91%
Acreedores comerciales y otras cuentas a pagar	26.593	1.918	24.675	1286%
Otros pasivos corrientes	44	492	(447)	-91%
TOTAL PASIVO	447.909	394.669	53.239	13%

Respecto al balance consolidado, las variaciones más significativas obedecen tanto al incremento del *Inmovilizado material*, debido a las inversiones que ha realizado el Grupo en el primer semestre de 2019 en el desarrollo y construcción de nuevos parques fotovoltaicos del paquete de 400MW anunciado, como el incremento de las cuentas por pagar a proveedores y acreedores, vinculadas a las inversiones mencionadas y que a 30 de junio de 2019 aún no habían vencido.

El incremento del *Inmovilizado intangible* se debe a los derechos de uso sobre terrenos firmados por el Grupo en los primeros seis meses del ejercicio, vinculados con el desarrollo de nuevos proyectos. Este incremento, tiene su contrapartida en el pasivo por arrendamiento financiero que surge por los compromisos de pagos futuros ligados a esos derechos de uso, conforme a la NIIF16, y que se encuentran registrados en el epígrafe *Otros pasivos financieros no corrientes*.

Además, el incremento de la deuda con entidades de crédito, como consecuencia de la operación de refinanciación de las plantas fotovoltaicas ubicadas en Italia, referida anteriormente, y que explica, también, la cancelación de los instrumentos financieros derivados, vinculados a la financiación anterior, así como la disminución de las deudas con acreedores por arrendamiento financiero, que estaba vinculada a la financiación de 4 plantas fotovoltaicas en la región de Marche.

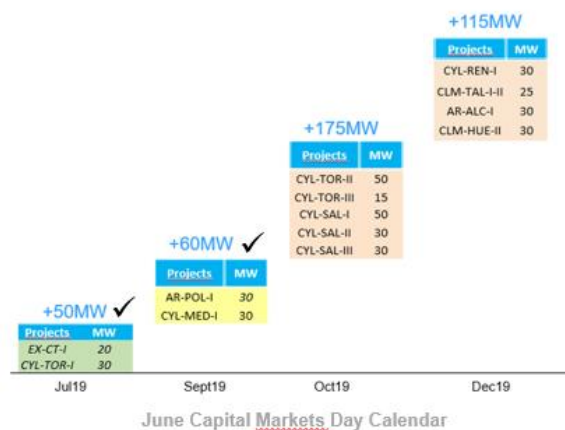
Por último, el aumento del epígrafe Obligaciones y bonos a corto plazo se debe a la emisión en este primer semestre del ejercicio 2019 de 10.000 miles de euros de pagarés a 12 meses del Programa de Pagarés mencionado anteriormente.

ESTRATEGIA Y PERSPECTIVAS

A cierre del primer semestre 2019, Solaria contaba con 75MW en operación repartidos en plantas en España, Italia, Uruguay y Grecia.

En junio del 2019, durante su Capital Markets Day, el Grupo reiteró al mercado su firme intención de **construir 1300MW hasta finales de 2020 y anunció adicionalmente la construcción de otros 1950MW hasta finales de 2023**.

En este evento también se facilitó un calendario detallado de conexión de los primeros 400MW, que se está cumpliendo a día de hoy, alcanzándose a fecha actual los 185 MW instalados.



De manera adicional, posteriormente al cierre del semestre, con fecha del 8 de agosto 2019, Solaria ha entrado en Portugal con la adjudicación de 49MWn en la subasta de 1,4GW promovida por el Estado portugués, reforzando su posición de actor de referencia en el Sur de Europa.

Conclusiones

El Grupo Solaria sigue mejorando de forma significativa sus resultados con crecimiento en todas las líneas de la cuenta de resultados.

Gracias a su experiencia en el desarrollo, ejecución, financiación y explotación de proyectos adquirida a lo largo de sus más de 15 años de historia, el Grupo Solaria se está convirtiendo en una empresa de referencia en el sector solar fotovoltaico nacional y europeo, habiendo multiplicado por 2,5 su capacidad instalada hasta alcanzar los 185MW, y con el objetivo de alcanzar 1375MW en 2020 y 3.325MW en 2023.

Este crecimiento se plasmará en los resultados a partir del segundo semestre de este año con la incorporación progresiva de la generación de los nuevos activos.

HECHOS RELEVANTES DEL PERIODO

Los Hechos relevantes publicados por la Sociedad Dominante del Grupo a lo largo de los seis primeros meses del ejercicio 2019 se pueden acceder a través del presente link:

<https://www.cnmv.es/portal/HR/ResultadoBusquedaHR.aspx?nif=A83511501&division=1>